

## AJUNTAMENT DE PORRERES



**MODIFICACIÓ DE LES NORMES SUBSIDIÀRIES DE PLANEJAMENT  
DEL TERME MUNICIPAL DE PORRERES I ADAPTACIÓ AL PTM**

**TRACTAMENT DE LES DETERMINACIONS FINALS DE  
L'ACORD DE MEMÒRIA AMBIENTAL**



**GAAT. Gabinet d'Anàlisi Ambiental i Territorial  
Abril 2014**

**ÍNDEX**

1	INTRODUCCIÓ I EQUIP REDACTOR	3
2	TRACTAMENT DE LES CONDICIONS PRESCRITES A L'ACORD DE MEMÒRIA AMBIENTAL 14-05-2012	4
	ANNEX I TAULA DE DETERMINACIONS FINALS	5
	ANNEX II DOCUMENTACIÓ ADJUNTA	14

## 1 INTRODUCCIÓ I EQUIP REDACTOR

El Ple de la Comissió de Medi Ambient de les Illes Balears (CMAIB), en data de 14 de maig de 2012, acordà la conformitat amb la memòria ambiental de la Modificació de les NS de Porreres i Adaptació al Pla Territorial de Mallorca, amb una sèrie de condicions. En aquest document s'inclouen les condicions definides a l'acord de Memòria Ambiental i com s'han inclòs a la documentació de l'Adaptació de les NS.

Amb posterioritat a l'acord de Memòria Ambiental de la Modificació de les NS de Porreres i Adaptació al PTM, des de l'Ajuntament es decidí incorporar una sèrie de canvis a les NS que implicaren una nova aprovació amb exposició pública. En el document d'Informació Ambiental Complementària es tengueren en compte les consideracions de l'acord de Memòria Ambiental i, així mateix, s'analitzaren els canvis sobrevinguts amb posterioritat al citat acord.

El present document de tractament de les condicions prescrites a l'acord de Memòria Ambiental acompanya la documentació de la Memòria Ambiental, presentada el 2011, i la documentació complementària relativa als nous canvis previstos amb la segona aprovació amb exposició pública, presentada el 2013.

En data de 5 de març de 2014 el ple de la CMAIB acordà la conformitat de la documentació complementària de la Memòria Ambiental de la "Modificació i Adaptació de les NNSS de Porreres al PTM". S'incorpora al present document aquest acord.

Finalment, s'inclouen en aquest document els tractaments de les determinacions dels informes de la:

- Direcció General d'Aviació Civil (Ministeri de Foment)
- Direcció General de Recursos Hídrics.

Tots dos rebuts en posterioritat a la tramitació ambiental de l'expedient.

Ha estat elaborat pels següents membres del Gabinet d'Anàlisi Ambiental i Territorial:

Antoni Pons Esteva, geògraf.

Maria Magdalena Pons Esteva, geògrafa i llicenciada en dret.

## 2 TRACTAMENT DE LES CONDICIONS PRESCRITES A L'ACORD DE MEMÒRIA AMBIENTAL 14-05-2012

En aquest punt s'enumeren una a una les condicions previstes a l'acord de memòria ambiental i s'especifica com s'han tractat a la documentació de l'Adaptació de les NS.

Prescripció	Incorporació al Pla
<b>1. S'haurà de consultar el Consell de Mallorca per l'adaptació al PDS de Pedreres; i incorporar les seves consideracions abans de l'aprovació definitiva.</b>	L'informe del Departament de Territori i Urbanisme del Consell de Mallorca valora, entre d'altres aspectes, l'adaptació de la Modificació al PDS de Pedreres. El contingut de l'informe va ser tractat a l'apartat 4.9 del document complementari de la Memòria Ambiental.
<b>2. S'hauran d'incloure a la cartografia associada a la modificació de les NNSS de Porreres les pedreres inactives existents al municipi.</b>	La Direcció General d'Indústria i Energia ha comunicat que no disposa cap documentació sobre les pedreres inactives existents al municipi de Porreres.
<b>3. S'haurà de consultar el Departament de Medi Ambient del Consell de Mallorca respecte l'adaptació al PDS de residus sòlids urbans i al PDS per a la gestió de residus de la construcció-demolició, voluminosos i pneumàtics fora d'ús de l'illa de Mallorca, i incorporar les seves determinacions abans de l'aprovació definitiva.</b>	Se sol·licità un informe a l'esmentat Departament de Medi Ambient, en matèria de residus. L'informe es va rebre l'abril de 2012 i va ser incorporat i tractat a l'apartat 4.1 del document d'informació complementària a la Memòria Ambiental.
<b>4. La parcel·la on s'ubica l'EDAR de Porreres (parcel·la 421 del polígon 9) s'ha de classificar, íntegrament, com Sistema General a Sòl Rústic.</b>	Es mantén la classificació i qualificació existents en la normativa vigent. Això implica que es classifiqui com a sòl urbà, amb la qualificació de serveis industrials, part de la parcel·la ocupada per la depuradora. La resta de la parcel·la, és classificada com a sòl rústic i es delimita com a sistema general (SG-2).

Per l'Equip Redactor

Antoni Pons Esteva, *geògraf*  
Palma, abril de 2014

Maria Magdalena Pons Esteva, *geògrafa*

**ANNEX I TAULA DE DETERMINACIONS FINALS****TRACTAMENT DELS INFORMES REBUTS A LA DOCUMENTACIÓ APROVADA INICIALMENT (2007)**

Origen	Mesura	Incorporació al pla
<b>Mesures ISA</b>	Protecció de la qualitat de l'aire durant les obres d'urbanització, d'edificació i de construcció de les infraestructures.	Fitxes dels sectors urbanitzables i UA.
	Els tancaments de les edificacions en sòl rústic no poden obstaculitzar el pas de la fauna terrestre	Article 159, Condicions d'integració paisatgística i ambiental (apartat c, punt 4).
	Garantir que les noves edificacions en sòl rústic estiguin adaptades a l'entorn, amb el color, els materials i l'estil.	Article 159, Condicions d'integració paisatgística i ambiental (apartat a).
	Conservació dels usos naturals a la part de la parcel·la no ocupada per l'edificació.	Article 159, Condicions d'integració paisatgística i ambiental (apartat c, punts 1, 2 i 3).
	Mesures d'estalvi d'aigua als nous habitatges.	Article 73, Mesures bioclimàtiques de l'edificació (apartat 3).
	Construcció d'un aljub en les noves edificacions per a recollir aigües pluvials.	Article 66, Dotació d'aigua potable.
	Utilització de plantes autòctones i que consumeixin poca aigua a les zones verdes de les UA. Abastament mitjançant un sistema d'aigües depurades.	Article 140 punt k.
	Mesures d'estalvi d'energia o d'utilització d'energies alternatives.	Article 73, Mesures bioclimàtiques de l'edificació (apartat 2).
	Disseny dels edificis per a potenciar la captació de radiació solar.	Article 73, Mesures bioclimàtiques de l'edificació (apartat 1, punt a).
	Posició dels edificis en funció del microclima i presa de solucions bioclimàtiques.	Article 73 apartat 1 punt d
	Mesures d'estalvi energètic en l'enllumenat públic	Parcialment incorporat a l'article 149, Tractament de la contaminació lumínica (apartat 4). I a l'article 140 punt L.
	Es recomana que no hi hagi soterranis a la UA-11, afectada parcialment per una zona de protecció de policia de torrents.	S'inclou a la fitxa de la UA-11.
<b>Informe de la DGRH</b>	Elaboració d'un Pla de Gestió de l'Aigua, el qual s'haurà de remetre en 2 anys al Servei d'Estudis i Planificació, de la DGRH	S'ha afegit una disposició addicional al document de la normativa sobre l'elaboració d'un Pla de Gestió de l'aigua.
	Substituir i/o afegir els articles referents a Perímetres de Protecció de captacions i evacuació d'aigües residuals.	A les disposició addicionals afegides al document de Normativa es desenvolupen el temes relacionats amb els perímetres de Protecció de pous i amb el sanejament d'aigües residuals.

Origen	Mesura	Incorporació al pla
	<p>Pel que fa als Perímetres de Protecció de Pous d'Abastament la cartografia adjunta a les NS ha de presentar grafiat els perímetres de protecció provisionals dels pous d'abastiment a Porreres, en aquest cas el pou del Clot de Sa Grava. També es tindran en compte els perímetres de protecció de pous d'altres municipis que afectin al terme municipal de Porreres, en concret Son Rosselló 1 i 2.</p>	<p>S'han afegit a la cartografia els pous d'abastament indicats i els seus perímetres de protecció.</p>
	<p>El mètode utilitzat per a determinar la vulnerabilitat d'aqüífers, tal com s'explica, és el GOD. La realitat és que s'ha utilitzat per a la determinació, el mapa de la DGRH realitzat per mètode DRÀSTIC. Pel que la delimitació cartogràfica de la normativa és correcta però l'explicació de l'elaboració no.</p>	<p>S'ha corregit la referència a la metodologia emprada.</p>
<b>Informe de Direcció Insular de Carreteres</b>	<p>En plànols d'ordenació de sòl rústic (SR) s'ajustaran els grafismes a la classificació de la Xarxa del Consell Insular</p>	<p>Als plànols d'ordenació on apareixen les carreteres han estat etiquetades amb la nomenclatura de la Xarxa del Consell de Mallorca.</p>
	<p>Les àrees de Protecció Territorial de carreteres (APT) es grafiran segons la Norma 14.2 del PTI i amb les magnituds que es deriven de la definició d'aquestes: La franja compresa entre dues línies longitudinals paral·leles a les arestes d'explanació de les carreteres i a una distància d'aquestes de 25 metres a les carreteres de quatre o més carrils, de 18 metres a les carreteres de dos carrils de les xarxes primària o secundària i de 8 metres a les carreteres de dos carrils de les xarxes local o rural, segons el que disposa la Llei 5/1990 de 24 de maig de carreteres de les Illes Balears, excepte quan es tracti de travessies.</p>	<p>Als plànols d'ordenació on apareixen les carreteres i la zonificació de les qualificacions de sòl rústic s'inclou la delimitació de les àrees de protecció de carreteres (APT) amb les indicacions que diu la prescripció.</p>
<b>Informe ABAQUA</b>	<p>La connexió efectiva dels nous sectors a la xarxa de sanejament en baixa no es podrà fer efectiu fins que s'hagin dut a terme les obres d'ampliació de l'EDAR de Porreres. Les noves instal·lacions tindran una capacitat de disseny de 1.200 m<sup>3</sup>/dia i 8.000 h.e.</p>	<p>No hi ha nous sectors l'únic que hi ha és el sector industrial que es manté del planejament vigent. En el cas de que siguin necessàries noves connexions es faran segons les previsions d'ampliació de l'EDAR.</p>
	<p>Serà necessària l'autorització de l'ajuntament de Porreres per l'ús de la xarxa municipal.</p> <p>Serà necessària l'autorització de l'ABAQUA per vehicular les aigües residuals cap a l'EDAR de Porreres.</p>	<p>Aquestes dues qüestions es tracten a la disposició addicional segona de la normativa. Determinacions sobre sanejament d'aigües residuals.</p>
	<p>El titulars dels abocaments de les aigües industrials, els quals difereixin sensiblement en composició dels abocaments domèstics, hauran de sol·licitar expressament l'autorització de la DGRH, excepte acord amb l'ens gestor.</p>	<p>Al punt 6 de la Disposició addicional segona de la normativa s'inclou aquesta prescripció.</p>

Origen	Mesura	Incorporació al pla
	Les aigües residuals procedents de les activitats classificades, abocades a la xarxa de col·lectors municipals per a ser depurades, seran subjectes a un règim previ a l'abocament que garanteixi la salut del personal de manteniment dels col·lectors i de les plantes de tractament	Al punt 7 de la Disposició addicional segona de la normativa s'inclouen aquestes prescripcions.
	L'ajuntament de Porreres s'haurà de comprometre a redactar un Pla Municipal de Millora de Sanejament i drenatge, que haurà de ser aprovat per l'administració hidràulica, i que inclourà un programa d'actuacions.	Al punt 4 de la Disposició addicional segona de la normativa s'inclou el compromís de l'ajuntament a redactar un Pla Municipal de Millora de Sanejament i Drenatge.
	Es modificaran les normes urbanístiques, en el sentit que es reflectirà correctament l'actual ubicació de l'EDAR, de manera que tota la parcel·la cadastral 421 del polígon 9 tenguí la consideració de sistema general en sòl rústic.	A la cartografia es representa l'actual ubicació de l'EDAR i la seva ampliació. La part més antiga de la depuradora té classificació de sòl urbà i l'ampliació de SG a sòl rústic.
<b>Informe de la DG Biodiversitat</b>	La direcció general de biodiversitat aprova l'exclusió d'afectació a la Xarxa Natura 2000 en relació al projecte de modificació de les NS de planejament de Porreres i adaptació al PTM, perquè es preveu que no afecti de forma apreciable els hàbitats naturals i les espècies per les quals es va declarar l'espai protegit Xarxa Natura 2000, dins aquest àmbit LIC	S'inclou un mapa annex 2 amb els hàbitats.
<b>Informe de la DG d'Emergències</b>	S'haurà d'incloure a les NS una referència sobre l'exigència de redactar i implantar plans d'autoprotecció d'incendis forestals per a nuclis de població aïllada, urbanitzacions, àrees recreatives, càmpings, etc. que estiguin situats en zones de risc. Per elaborar aquests plans s'haurà de prendre com a base la delimitació de riscos realitzada pel Pla Especial per fer front al risc d'incendis forestals (INFOBAL).	S'ha afegit una referència a la normativa a l'article 167 sobre les APR, en concret al punt 4.2 a) de mesures a adoptar a urbanitzacions i zones confrontants a les àrees de prevenció de riscos d'incendis.
<b>Informe de la DG de Tecnologia i comunicacions</b>	Articles 9.4.1.f) i article 36.8: L'ús del terme telèfon o telefòniques restringeix l'àmbit d'aplicació del paràgraf al servei de telefonia, es considera més adient utilitzar el terme més general de "telecomunicacions", que defineix i engloba diferents tipus de serveis com puguin ser comunicacions de dades, veu, televisió, etc.	S'han corregit les referències a <i>telèfons</i> o <i>telefòniques</i> als articles esmentats per la prescripció.

Origen	Mesura	Incorporació al pla
	Articles 32.1.b), 94 i 104: Es permet una alçària d'1 metre per les antenes col·lectives. Em moltes ocasions les antenes de recepció s'han d'eleva a altures majors per tal de salvar obstacles interposats entre el punt de recepció i els repetidors, com puguin ser altres edificis de major altura. Per tant, es considera que la restricció imposada a aquests articles pot traduir-se en una manca de prestació dels serveis de telecomunicacions descrits.	S'han completat els articles 32.1.b, 94 i 104 amb l'excepció en el límit d'altura en el cas de que antenes de telecomunicacions hagin de superar obstacles a la seva recepció de senyals.
	A més es considera convenient incloure dins la relació d'elements permesos per sobre de l'altura màxima de les edificacions les estacions base de telefonia mòbil i d'altres infraestructures radioelèctriques.	<b>S'han afegit al punt 1b de l'article 32 aquests elements</b>
	Article 148.1 i 148.3: Es desglossen els requisits exigibles al sòl urbà. A part de les obligacions imposades es considera convenient que les NS afegeixin a la llista de serveis urbanístics bàsics el subministrament de com a mínim, el servei de telefonia bàsica.	S'han afegit als punts 1 i 3 referències al servei de telefonia bàsica.
	Així mateix es recorda que els instruments de planejament urbanístic poden incloure, entre d'altres, objectius expressos que poden millorar les infraestructures de telecomunicació i millorar el medi ambient	
<b>Informe Direcció General d'Energia</b>	A les definicions de parcel·la o solar (art 25) i a les condicions per a poder edificar (art 148) seria convenient considerar el gas natural com a un servei tenir en compte quan estigui planificada l'arribada del gas natural al municipi.	Les definicions de parcel·la o solar urbà i les condicions per poder edificar venen establertes per la Llei del Sòl. No es modifica l'article.
	La redacció de l'article 164.2 encaminada a restringir la instal·lació de parcs fotovoltaics d'una certa dimensió, impedeix la instal·lació de qualsevol tipus de instal·lació fotovoltaica a parcel·les de menys de 15 Ha. Aquesta redacció s'ha de modificar per tal de permetre el desenvolupament de l'energia solar fotovoltaica al municipi.	S'ha modificat la redacció de l'article 164.2
<b>Informe de la CMAIB</b>	El planejament municipal haurà de reservar un 20% del sòl de nou creixement residencial a sistemes generals. La memòria ambiental haurà d'indicar la localització d'aquesta reserva així com justificar l'elecció de la seva ubicació i analitzar els impactes derivats.	A la fitxa de la UA-11 (creixement residencial) s'ha inclòs un sistema general d'ELP per a complir amb el requisit del 20% establert a la norma 9



Origen	Mesura	Incorporació al pla
	S'hauria de justificar la delimitació de grans extensions de Sistemes Generals a Sòl rústic als plànols SR-11 i SR-12.	Aquests SG corresponen a les pedreres localitzades entorn a Montision i que s'han de delimitar segons allò previst al PDS. A la cartografia aquests àmbits queden delimitats com a pedrera a la nova documentació i no com a SG.
	Justificar l'eliminació d'un SG d'espais lliures al SR-12.	Aquest SG es tractava d'una errada de la cartografia del PTM que ha estat corregida a l'adaptació de les NS de Porreres. La delimitació d'aquest SG pretén ser el SG situat just al sud-est.
	No s'ha trobat el punt 5 afegit a l'article 9 de les NS. Afegir també les prescripcions de la DGRH.	Es tracta d'un error, el punt que s'havia establert era el 4 i no el 5. S'ha corregit a la memòria justificativa.
	Tenir en compte la normativa estatal Llei 37/2003 del renou i la llei1/2007 contra la contaminació acústica de les Illes Balears.	A l'article 149 de tractament de la contaminació lumínica s'inclou ara el tractament de la contaminació acústica, s'inclouen els punts 5 i 6 que diuen que en tots els casos s'estarà al dispost per la Llei 37/2003 del renou i la llei 1/2007
	Recollir al planejament municipal la ruta del barroc i protegir els elements inclosos en la ruta, consultar al departament de patrimoni del Consell sobre aquest aspecte.	S'ha afegit un apartat C a l'article 88 de regulació de les obres i protecció del patrimoni arquitectònic, per a les rutes d'interès cultural.
	Sobre el PDS de Pedreres s'ha de presentar un plànol amb la ubicació de totes les pedreres del municipi, indicant el seu estat i reflectir la qualificació on el ús extractiu sigui permès.	Als plànols de sòl rústic s'han incorporat les pedreres de les quals es disposa informació, que són les actives. A les fitxes de cada una de les pedreres queda reflectit l'ús extractiu. No es disposa de la delimitació de les altres pedreres.
	S'haurà d'obtenir un informe de l'administració hidrològica sobre l'existència de recursos hídrics necessaris per a satisfer les noves demandes i sobre la protecció del domini públic hidràulic.	Aquest informe ja se va sol·licitar a la fase de consultes. Se va rebre un primer informe en data de 25 d'agost de 2008. Es va refer la documentació de les NS i es va tornar enviar a l'administració hidrològica que va emetre un segon informe en data de 30 de març de 2011, el qual es tractat en aquesta Memòria Ambiental (apartat 4.1).
	S'haurà d'obtenir un informe de l'administració competent en matèria de carreteres i altres infraestructures afectades.	Es disposa d'informe de la direcció insular de carreteres de data de 19 de desembre de 2008, aquest informe es tracta a l'aparta 4.2 d'aquesta Memòria Ambiental.
	Manca incloure un informe o memòria de sostenibilitat econòmica.	S'inclou un document d'Estudi econòmic i financer com a memòria de sostenibilitat econòmica.

Origen	Mesura	Incorporació al pla
	L'ISA ha de contenir un estudi d'avaluació de repercussions ambientals, d'acord amb l'article 39 de la LECO (Llei 5/2005, de 26 de maig, per a la conservació dels espais de rellevància ambiental) i haurà d'enviar-se a la DG de Biodiversitat per tal que emeti informe al respecte. En cas de que aquesta administració no hagi estat consultada durant la fase d'informació pública, s'haurà de consultar abans de redactar la memòria ambiental.	Es va elaborar el corresponent document d'avaluació de repercussions ambientals i es va remetre a la DG de Biodiversitat, que va emetre el seu informe en data de 7 de juny de 2010. L'informe es tracta al punt 4.4 d'aquesta Memòria Ambiental.
	Caldrà indicar quin tipus d'equipament es preveu ubicar en les UA-01 i UA-14.	S'han inclòs a les fitxes de les dues UA els usos preferents per als equipaments.
	Sol·licitar informe a la DGRH respecte a la modificació puntual 7 que està afectada per un torrent.	Es presenta informe de recursos hídrics favorable i no fa cap referència a l'aspecte tractat en aquest punt, per tant s'ha d'entendre que es valora positivament.
	Manca un plànol que delimiti els pous existents i els seu perímetres de protecció incloent els pous de municipis adjacents que afectin al terme de Porreres.	S'inclouen els pous i les franges de protecció en els plànols d'ordenació del sòl rústic.
	Al plànol MOD-1 caldrà incorporar totes les modificacions puntuals, ja que no es recullen les modificacions puntuals localitzades al sud del nucli urbà envoltades de sòl rústic.	El sòl urbà del dipòsit regulador (plànol SR-8) no representa cap modificació respecte del planejament vigent, i així queda reflectit a la cartografia vigent aprovada. S'han inclòs les modificacions que impliquen nou creixement de sòl en el nou plànol i queden reflectides les referències a la modificació puntual corresponent.
	Manca delimitar la zona de policia i servitud d'alguns torrents.	S'han incloses totes les zones de policia dels torrents, en els plànols d'ordenació de Sòl Rústic.
	Canviar als plànols d'APR els nom del risc de desprendiments pel d'esllavissament	S'ha canviat als plànols d'APR.
	Modificar els articles 68 i 148 de la normativa per adaptar-los a l'article 3 del decret llei 1/2010 de mesures urgents relatives a determinades infraestructures i equipaments d'interès general, el qual prohibeix l'ús de fosses sèptiques i pous absorbents en sòl urbà o urbanitzable d'us predominant residencial.	Punt 3 de l'article 68 i punt 2 c de l'article 148.
	A l'article 167 de les NU al punt 4.2 s'hauria d'afegir que les APR s'hauran de complir els preceptes relatius a incendis forestals previstos pel Decret 125/2007.	S'ha incorporat aquesta referència a la normativa.
	Si en el municipi no hi ha APR d'inundació, no té sentit regular aquestes en la normativa (article 167).	Com que no existeix cap APR d'inundació al municipi de Porreres es treu la referència de la normativa.

### **TRACTAMENT DELS INFORMES REBUTS A LA SEGONA APROVACIÓ AMB EXPOSICIÓ PÚBLICA (2013)**

Origen	Mesura	Incorporació al pla
<b>ISA complementari</b>	Ús de vegetació natural en pantalles verdes per tal de reduir la incidència visual del nou viari SG-04. Aquesta vegetació s'haurà de situar de manera adequada per evitar els impactes visuals.	S'ha incorporat a la fitxa del SG-04, Annex II de les NS
<b>DG Indústria i Energia</b>	El terme "hort solar" té un significat purament col·loquial.	S'ha eliminat la referència a l'expressió col·loquial "horts solars" de l'article 164.2 de les NS.
<b>DI Patrimoni Històric</b>	S'ha de justificar perquè s'identifica com a nucli antic només la zona grafiada com a CA-I. Certament, aquesta zona és l'origen del poble, però la zona CA-II també té característiques que la fan mereixedora de ser inclosa dins nucli antic.	Es delimita com a casc antic als plànols de sòl urbà les zonificacions CA-I i CA-II. Es modifica la Memòria Ambiental en el sentit d'assenyalar que la delimitació del nucli històric ha de coincidir amb les qualificacions de sòl urbà Casc Antic – I i Casc Antic – II.
	Cal recordar que una part de l'adaptació de les normes al PTM és el Catàleg. En els plànols de la present adaptació no es grafien els elements inclosos al Catàleg.	S'incorporen els elements catalogats del Catàleg, que s'està tramitant paral·lelament, als plànols de sòl rústic i sòl urbà.
	S'ha de revisar la regulació del Règim d'edificacions existents i Protecció del Patrimoni.	Es modifica la redacció de l'apartat B sobre Protecció del Patrimoni Arquitectònic, de l'article 88, per tal d'adequar-ho al Catàleg.
	A la memòria es parla de la ruta del Barroc, però a la normativa no hi apareix. S'ha d'incloure un apartat que la defineixi i la reguli (la ruta i el seu entorn) i s'ha de grafiar sobre la planimetria la ruta i el seu entorn de protecció.	S'incorpora un apartat C a l'article 88 de les NS. Per aquesta ruta s'estableix una àrea de protecció de l'entorn i de les visuals en el seu pas per el sòl rústic del terme, coincident amb l'àrea de protecció territorial de les carreteres per on passa, delimitada als plànols d'ordenació de SR.
<b>Informe del Departament de Territori i Urbanisme (CIM)</b>	Es demana incorporar, a la fitxa del sistema d'actuació urbanística del sòl urbanitzable industrial, la condició que el sòl lucratiu d'ús industrial del sector urbanitzable (reubicat) sigui com a mínim del 50%, segons indica el punt 2.b de la norma.	S'ha inclòs a la fitxa del sector urbanitzable la condició que almenys el 50% del sòl lucratiu del sector sigui industrial.
	Indicar quines incorporacions en relació a les condicions per autoritzar l'edificació respecte a la concessió de llicències de primera ocupació i certificats finals d'obra.	S'han inclòs les condicions requerides en aquest punt a l'article 148 de la normativa i s'ha modificat el títol de l'article per evitar possibles confusions.
	El sòl rústic forestal SRG-F no coincideix amb el del PTIM.	S'ha corregit la cartografia de sòl rústic en aquest sentit
	S'ha de diferenciar més clarament les zones de prevenció de riscos (ZPR), protecció d'aqüífers de les àrees de prevenció de riscos (APR).	S'ha eliminat l'apartat dedicat a les ZPR de contaminació d'aqüífers de l'article 167 d'APR. S'ha incorporat la regulació de les ZPR a la nova disposició addicional 3a.
	Respecte a la categoria d'AIA-v, s'haurà de modificar el percentatge d'ocupació, regulat a l'article 171 de les normes urbanístiques, que haurà de ser del 3% i no del 4%.	S'ha modificat l'article 171, d'Àrea d'Interès Agrari de Vinya (AIA-V), en aquest sentit.

Origen	Mesura	Incorporació al pla
	S'haurà de corregir la zona grafiada com a zona LIC, de la Cova Nova, ja que sembla mal ubicada cartogràficament	S'ha corregit la ubicació de la zona LIC de la Cova Nova de Son Lluís, en els plànols 11 i 15 de la sèrie de sòl rústic.
	Millorar la redacció del segon paràgraf de l'apartat 1 de l'article 158, ja que resulta confús el text	S'ha corregit l'article 158 en el sentit indicat.
	Caldrà que es recullin a les NS, les ART 3 i 6.	Als plànols de la sèrie de sòl rústic i als d'Estructura General i Orgància s'hi ha incorporat les delimitacions de les ART-3 i ART-6. S'ha incorporat a la normativa la disposició transitòria primera que tracta sobre les ART 3 i 6
	Referent el BIC de la cova nova, s'haurà de corregir la seva ubicació ja que sembla estar mal ubicat cartogràficament	S'ha corregit la ubicació del BIC de la cova nova, al plànol de Sòl Rústic SR-15
	S'hauran d'identificar cartogràficament les pedreres Joana i Maria	S'han delimitat les parcel·les Joana i Maria al plànol 4 de sòl rústic. S'ha incorporat la delimitació a les fitxes de l'Annex II de les NS
<b>Informe de la DG d'Aviació Civil (Ministeri de Foment)</b>	S'ha d'incorporar als plànols normatius el plànol de Servituds Aeronàutiques del Radar de Randa i s'ha d'incloure la seva regulació a la normativa.	S'ha inclòs el plànol SA-1, de Servituds Aeronàutiques i la nova disposició addicional quarta, d'Afeccions i servituds aeronàutiques a la normativa.
	S'ha d'incloure a la normativa que l'execució de qualsevol construcció, instal·lació o plantació requerirà acord favorable de l'Agència Estatal de Seguretat Aèria (AESA)	S'ha inclòs a la nova disposició addicional quarta, d'Afeccions i Servituds Aeronàutiques.
<b>Direcció general de recursos hídrics</b>	En els instruments de planificació es tindrà en compte, respecte als usos permesos del sòl i a la zonificació dels mateixos, el previst en la llei d'Aigües en el seu article 6 i en el reglament de Domini públic hidràulic art. 6 a 9, 14, i 78.	S'ha inclòs referència a la disposició addicional primera.
	El document de consulta "Atles de delimitació geomorfològica de Xarxes de drenatge i planes d'inundació de les Illes Balears" d'aquesta Direcció General, no grafia cap plana d'inundació en el terme del municipi de Porreres	El punt no es pot considerar una deficiència.
	A escala de planejament adequada, la xarxa hidrològica hauria de grafar-se amb les zones establertes per la llei d'aigües (Domini Públic Hidràulic, Servitud i Policia) en la cartografia del sòl urbà. La zona de servitud té una amplària de 5 m. mesurats des dels marges dels terrenys que limiten amb les lleres.	S'han incorporat als plànols de SU la zona de policia i l'esquema tipus de la xarxa.

Origen	Mesura	Incorporació al pla
	<p>Les unitats d'actuació UA 2-2 i UA-03 preveuen l'obertura d'un vial sobre la "Síquia de Banyeres". Les zones de domini públic (l'leres) han de quedar lliure de qualsevol intervenció, les marges dels terrenys que limiten amb aquestes lleres estan subjectes en tota la seva extensió longitudinal a una zona de servitud de 5 metres d'amplària per a ús públic i a una zona de policia de 100 metres, en la qual es condicionarà l'ús del sòl i les activitats que en ell es desenvolupin.</p>	<p>El vial que es preveu amb la nova ordenació té una afecció menor que la que suposava la prevista en el planejament vigent. No obstant, s'han inclòs les zones policia en els plànols d'ordenació de sòl urbà i l'esquema tipus i s'ha incorporat a la disposició addicional primera una referència a l'ordenació d'aquestes zones.</p>
	<p>Existeixen informes previs de requeriment de modificacions en el pla parcial del sector I "Sa Creu".</p>	<p>Es disposa d'un informe d'ABAQUA de 2011 i un altre de 2009 que s'adjunten. S'han introduït les condicions dels informes a la fitxa del sector urbanitzable industrial de sa Creu. I a la disposició addicional segona.</p> <p>Es disposa d'un altre informe de recursos hídrics de 7 d'abril de 2011, que també s'adjunta.</p> <p>S'han inclòs a la fitxa del Sector URB-01 els condicionants que s'ha considerat oportú, excepte aquells que feien referència explícita a la memòria, ordenances o a plànols del pla parcial, que no correspon a les NS incloure'ls.</p> <p>Pel que fa a les zones de servitud i protecció del domini públic, s'inclouen a les sèries de plànols de sòl urbà: esquema i zones de policia.</p>

**ANNEX II DOCUMENTACIÓ ADJUNTA**

- **Acord de Memòria Ambiental de la CMAIB (2012)**
- **Acord de Memòria Ambiental de la CMAIB (2014)**
- **Informe de la DG d'Aviació Civil (Ministeri de Foment). 2013**
- **Informe de la DG de Recursos Hídrics. (2014). Inclou informes d'ABAQUA 2009 i 2011, i de Recursos Hídrics de 2011.**



## Govern de les Illes Balears

Conselleria d'Agricultura, Medi Ambient i Territori  
Comissió de Medi Ambient de les Illes Balears

GOVERN DE LES ILLES BALEARS Conselleria d'Agricultura, Medi Ambient i Territori	
Data	17 MAIG 2012
SORTIDA	
Núm. Reg.	18941/12

Ref: JCC/JLF/mjs  
N Exp: 18650/06

AJUNTAMENT DE PORRERES  
Sr. Batle  
Plaça de la Vila, 17  
07260 Porreres

AJUNTAMENT DE PORRERES	
23 MAY 2012	
Dia 23 de Maig de 2012	
Reg. Entrada	Reg. Sortida
Nº. 1175	Nº.

### ASSUMPTE: MEMÒRIA AMBIENTAL DE LA MODIFICACIÓ DE LES NNS DE PLANEJAMENT I ADAPTACIÓ AL PTI, PORRERES. (18650/06)

En relació amb l'assumpte de referència, i d'acord amb l'Annex III de la llei 11/2006, de 14 de setembre d'avaluacions d'impacte ambiental i avaluacions ambientals estratègiques a les Illes Balears, us comuniquem que el Ple de la CMAIB, en sessió de 3 de maig de 2012

#### ATÈS

1. Que la modificació de les NNS de Porreres quantifiquen la capacitat de població en 24.561 habitants (8.187 habitatges), justificant l'augment respecte el planejament vigent (que estableix la capacitat de població en 6.300 habitants) pel deficient sistema utilitzat que es limitava a comptar els habitatges existents i els solars buits.
2. Que el creixement del SU és inferior al màxim permès per la norma 6 del PTM. Aquest creixement es correspon amb la impossibilitat de traslladar les indústries existents ubicades a sòl rústic cap al polígon industrial, l'ampliació del sòl residencial (UA-11; en 9 habitatges i 6.543m<sup>2</sup>) i els nous equipaments esportiu i educatiu.
3. Que no tot el creixement del SU s'ha projectat sobre AT-C, encara que s'han justificat suficientment els casos corresponents a les parcel·les que tenen atorgada la llicència d'ús industrial. El creixement associat a les UA01 i UA-14 permet donar continuïtat entre el nucli tradicional i el polígon industrial.
4. Que s'ha aprovat l'exclusió d'afectació a la XN2000 per la DG de Biodiversitat.

5. Que s'han corregit les deficiències sobre la representació cartogràfica dels pous d'abastiment i de les APR de vulnerabilitat d'aqüífers.
6. Que les condicions de RRHH referents a l'elaboració del Pla de Gestió de l'Aigua s'han incorporat a les NNSS mitjançant una disposició addicional (núm.1) al document de la normativa sobre l'elaboració del Pla de Gestió de l'Aigua.
7. Que la majoria de les condicions recollides a l'informe d'ABAQUA s'han incorporant mitjançant la disposició addicional núm. 2.
8. Que la parcel·la on s'ubica l'EDAR es classifica parcialment com a SU SG a sòl rústic.
9. Que la DG d'Emergències ha informat que la modificació de les NNSS no introdueix riscos col·lectius que no existissin prèviament.
10. Que a la modificació de les NNSS només s'ha contemplat l'exigència de redactar i implantar plans d'autoprotecció d'incendis forestals per als projectes d'urbanització.
11. Que s'assumeixen una part de les consideracions de l'informe consistents en la rectificació de termes com telèfon per telecomunicacions i la inclusió dins els serveis urbans de la telefonia bàsica.
12. Que no s'ha incorporat el gas natural com un servei urbà ni s'ha corregit la redacció de l'article 164 (referent a les instal·lacions energètiques alternatives) de manera que possibiliti la implantació d'energies renovables en parcel·les amb una superfície inferior a 15Ha, com ho recomanava l'informe d'Energia.
13. Que s'ha incorporat la nomenclatura de la xarxa de carreteres del Consell de Mallorca i s'han corregit les delimitacions de les APT-Carreteres.
14. Que no s'han aportat els informes del Departament de Patrimoni (en relació a l'adaptació de les normes 47, 48, 49 i 50 del PTM), del departament de Medi Ambient (respecte l'adaptació al PDS per a la gestió dels residus de construcció-demolició, voluminosos i pneumàtics fora d'ús de Mallorca) del Consell de Mallorca, del Servei de Protecció d'Espècies i a





la DG de Qualitat Ambiental i Litoral (per l'adaptació al PDS de pedreres), ni del Servei de Protecció d'espècies.

15. Que pel que fa a la mancança d'informe d'espècies es considera que la delimitació de les figures de sòl protegit (ANEI i AANP) així com la reducció d'edificabilitat al SRG-F permet actuar com a defensa d'aquests hàbitats ja que inclouen pràcticament la totalitat dels hàbitats de l'inventari nacional d'hàbitats (elaborat pel Ministeri de Medi Ambient).
16. Que pel que fa a l'adaptació al PDS de pedreres la cartografia de la modificació de les NS de Porreres no informa ni grafia les pedreres inactives.
17. Que respecte l'adaptació a altres PDS no s'ha trobat constància de l'informe d'adaptació als PDS de residus sòlids urbans ni al de residus de construcció-demolició, voluminosos i pneumàtics fora d'ús (ambdós de Mallorca) ni la consulta a la DG de Qualitat Ambiental ni al departament de Medi Ambient del Consell de Mallorca.
18. Que es considera que l'aprovació de les NNSS representa una millora ambiental donat que actualitza el planejament actual i l'adequa a la normativa territorial i supramunicipal vigent (PTI i PDS's).

## ACORDA

**La conformitat amb la Memòria Ambiental de la Modificació de les NNSS de Porreres i l'adaptació al PTM amb les següents condicions:**

- 1. S'haurà de consultar el Consell de Mallorca per l'adaptació al PDS de Pedreres; i incorporar les seves consideracions abans de l'aprovació definitiva.**
- 2. S'hauran d'incloure a la cartografia associada a la modificació de les NNSS de Porreres les pedreres inactives existents al municipi.**
- 3. S'haurà de consultar el Departament de Medi Ambient del Consell de Mallorca respecte l'adaptació al PDS de residus sòlids urbans i al PDS per a la gestió de residus de la construcció-demolició, voluminosos i pneumàtics**

**fora d'ús de l'illa de Mallorca, i incorporar les seves determinacions abans de l'aprovació definitiva.**

**4. La parcel·la on s'ubica l'EDAR de Porreres (parcel·la 421 del polígon 9) s'ha de classificar, íntegrament, com Sistema General a Sòl Rústic.**

Finalment, es recomana modificar la redacció de l'article 164 de la modificació de les NNSS (referent a les instal·lacions energètiques alternatives) per tal de permetre instal·lacions fotovoltaïques a parcel·les de menys de 15Ha, d'acord amb l'informe de la DG d'Indústria i Energia.

El trasllat d'aquest acord es fa condicionat a l'aprovació de l'acta, la qual cosa vos comunic als afectes escaients.

El president de la CMAIB



José Carlos Caballero Rubiato  
Palma, 14 de maig de 2012



## Govern de les Illes Balears

Conselleria d'Agricultura, Medi Ambient i Territori

Comissió de Medi Ambient de les Illes Balears

Ajuntament de Porreres  
Sr. Batle  
Plaça de la Vila, 17  
07260 Porreres

Emissor: CMAIB/OC/ms  
Document: acord  
Nº Exp: 18650/06



### **ASSUMPTE: MODIFICACIÓ NNSS I ADAPTACIÓ PTI MALLORCA, PORRERES (18650/06).**

En relació amb l'assumpte de referència, i d'acord amb l'annex III de la Llei 11/2006, de 14 de setembre, d'avaluacions d'impacte ambiental i avaluacions ambientals estratègiques a les Illes Balears, us comuniquem que el Ple de la CMAIB, en sessió de 05 de març de 2014

ATÈS

1. Que una vegada analitzada la Memòria Ambiental i, en concret, com s'ha donat compliment a les observacions de l'informe tècnic de 18 de setembre de 2013 i a les determinacions que es deriven dels informes emesos per les diferents administracions implicades.
2. Que la major part de les observacions i determinacions han estat incorporades i/o justificades a la documentació complementaria de la Memòria Ambiental.

**ACORDA**

**la conformitat de la documentació complementaria de la Memòria Ambiental de la "Modificació i Adaptació de les NNSS de Porreres al PTM".**

El trasllat d'aquest acord es fa condicionat a l'aprovació de l'acta, la qual cosa vos comunic als efectes escaients.

El president de la CMAIB



José Carlos Caballero Rubiato  
Palma, 12 de març de 2014

GOVERN DE LES  
ILLES BALEARS



MINISTERIO  
DE FOMENTO

SECRETARÍA DE ESTADO DE  
INFRAESTRUCTURAS, TRANSPORTE Y VIVIENDA  
SECRETARÍA GENERAL DE TRANSPORTE  
DIRECCIÓN GENERAL DE AVIACIÓN CIVIL



DESTINATARIO
ALCALDESA DE PORRERES AYUNTAMIENTO PORRERES PLAÇA DE LA VILLA, 17 07260 PORRERES (MALLORCA) TEL: 971 64 72 21 FAX: 971 16 82 65

47/1384

**INFORME SOBRE LA MODIFICACIÓN DE LAS NORMAS SUBSIDIARIAS DE  
PLANEAMIENTO DEL MUNICIPIO DE PORRERES Y ADAPTACIÓN AL PLAN  
TERRITORIAL DE MALLORCA  
(Exp. 130159)  
(APROBADO INICIALMENTE)**

**1.- Antecedentes**

El Pleno del Ayuntamiento de Porreres en sesión celebrada el día 25 de marzo de 2013, aprobó los cambios introducidos a la aprobación inicial de las Normas Subsidiarias municipales de Porreres de adaptación al Plan Territorial de Mallorca de 05 de mayo de 2007, junto con la documentación de información ambiental complementaria.

Con fecha de 21 de mayo de 2013 tuvo entrada en el Departamento escrito por parte del Ayuntamiento de Porreres solicitando informe preceptivo sobre el documento de la "Modificación de las Normas Subsidiarias de Planeamiento del municipio de Porreres y Adaptación al Plan Territorial de Mallorca", conforme a lo establecido en el artículo 29 del Decreto 584/1972, de 24 de febrero, de servidumbres aeronáuticas, modificado por Decreto 1541/2003, de 5 de diciembre (B.O.E. nº 303, de 19 de diciembre), por Real Decreto 1189/2011, de 19 de agosto (B.O.E. nº 204, de 25 de agosto) y por Real Decreto 297/2013, de 26 de abril (B.O.E. nº 118, de 17 de mayo).

Con fecha de 30 de julio de 2013, se envía a Aena solicitud de remisión del plano correspondiente con el Real Decreto 1055/1992 de Servidumbres Aeronáuticas de la instalación radioeléctrica de ayuda a la navegación aérea Radar en Randa (Mallorca), con

Pº DE LA CASTELLANA, 67  
28071 MADRID  
TEL: 91 5975353  
91 5975356  
FAX: 91 5975357



objeto de que desde la DGAC se pueda informar la “Modificación de las Normas Subsidiarias de Planeamiento del municipio de Porreres y Adaptación al Plan Territorial de Mallorca”. El 9 de octubre de 2013 tiene entrada en este Centro Directivo, escrito de Aena en el que se adjunta la documentación solicitada.

Mediante escrito de fecha 12 de noviembre de 2013, esta Dirección General remitió a Aena un borrador de informe sobre la la “Modificación de las Normas Subsidiarias de Planeamiento del municipio de Porreres y Adaptación al Plan Territorial de Mallorca”, recibándose como respuesta, con fecha de 13 de diciembre de 2013, un informe de Aena considerando, dicho borrador, correcto en lo que respecta a sus competencias.

Por todo lo anterior y en relación con los trámites que sigue el Ayuntamiento de Porreres respecto a la “Modificación de las Normas Subsidiarias de Planeamiento del municipio de Porreres y Adaptación al Plan Territorial de Mallorca”, y a los efectos previstos en el artículo 29 del Decreto 584/1972, en su actual redacción, en lo que afecciones aeroportuarias se refiere, se informa de lo siguiente:

No habiéndose recibido la documentación en lengua castellana, este informe se evacua, por tanto, con la salvedad que pueda derivarse de la correcta interpretación de los textos en otra lengua.

## **2.- Remisión de los proyectos urbanísticos y carácter del informe**

Conforme a lo que establece el artículo 29 del Decreto 584/1972 en su actual redacción, deberán ser informados por la Dirección General de Aviación Civil del Ministerio de Fomento los proyectos de planes o instrumentos de ordenación urbanística o territorial, o los de su revisión o modificación, que afecten a los espacios sujetos a las servidumbres aeronáuticas de las instalaciones aeronáuticas civiles, estableciéndose un plazo de seis meses a contar desde la recepción de la documentación requerida para su emisión. Transcurrido el plazo previsto sin que se haya emitido informe de la Dirección General de Aviación Civil, se entenderá evacuado informe con carácter de disconforme.



En cuanto al carácter del presente informe, no se trata de alegaciones emitidas durante la fase de información pública, sino que posee carácter preceptivo y vinculante, estableciéndose en el artículo anteriormente mencionado que a falta de solicitud del informe preceptivo, así como en el supuesto de disconformidad, no podrán aprobarse definitivamente los planes que no acepten las observaciones formuladas por el Ministerio de Fomento, en lo que afecte a las competencias exclusivas del Estado.

La obligación de que sean informados los planes territoriales y urbanísticos que afecten a los espacios sujetos a las servidumbres aeronáuticas establecidas en las instalaciones aeronáuticas civiles para preservar las competencias estatales en materia aeronáutica así como su carácter vinculante se hallan amparados plenamente en la Sentencia del Tribunal Constitucional 46/2007, de 1 de marzo de 2007.

### **3.- Servidumbres Aeronáuticas**

#### **3.1.- Normativa Aplicable y Criterios de Referencia**

Servidumbres Aeronáuticas establecidas conforme a la Ley 48/60, de 21 de julio (B.O.E. nº 176, de 23 de julio) sobre Navegación Aérea, y Decreto 584/72, de 24 de febrero (B.O.E. nº 69, de 21 de marzo) de Servidumbres Aeronáuticas, modificado por Decreto 2490/74, de 9 de agosto (B.O.E. nº 218, de 11 de septiembre), por Real Decreto 1541/2003, de 5 de diciembre (B.O.E. nº 303, de 19 de diciembre), por Real Decreto 1189/2011, de 19 de agosto (B.O.E. nº 204, de 25 de agosto) y por Real Decreto 297/2013, de 26 de abril (B.O.E. nº 118, de 17 de mayo).

Real Decreto 1055/1992, de 31 de julio, por el que se establecen las servidumbres de las instalaciones radioeléctricas de ayuda a la navegación aérea, radar, en Randa (Mallorca) (B.O.E. nº 210, de 1 de septiembre de 1992).

#### **3.2- Afecciones sobre el Territorio**



Una parte del término municipal de Porreres se encuentra incluida en las Zonas de Servidumbres Aeronáuticas Legales correspondientes a la instalación radioeléctrica de ayuda a la navegación aérea, Radar de Randa. En el plano que se adjunta como Anexo I a este informe, se representan las líneas de nivel de las superficies limitadoras de las Servidumbres Aeronáuticas del Radar de Randa que afectan a dicho término municipal, las cuales determinan las alturas (respecto al nivel del mar) que no debe sobrepasar ninguna construcción (incluidos todos sus elementos como antenas, pararrayos, chimeneas, equipos de aire acondicionado, cajas de ascensores, carteles, remates decorativos, etc.), modificaciones del terreno u objeto fijo (postes, antenas, aerogeneradores incluidas sus palas, carteles, etc.), así como el gálibo de viario o vía férrea.

La “Modificación de las Normas Subsidiarias de Planeamiento del municipio de Porreres y Adaptación al Plan Territorial de Mallorca” deberá incorporar entre sus planos normativos, el plano de las Servidumbres Aeronáuticas del Radar de Randa, debiendo dejar constancia expresa del párrafo anterior en la normativa de su documentación.

En particular, parte del término municipal de Porreres se encuentra principalmente afectado por la Superficie de Limitación de Alturas de la instalación radioeléctrica de ayuda a la navegación aérea Radar de Randa.

Teniendo en cuenta que, según la cartografía disponible, las cotas del terreno en la zona del término municipal afectada por servidumbres aeronáuticas se encuentran aproximadamente por debajo de 290 metros y las cotas de las Servidumbres Aeronáuticas se encuentran aproximadamente a partir de 615 metros, ambas sobre el nivel del mar, hay cota, en principio, suficiente para que las Servidumbres Aeronáuticas no sean sobrepasadas por las construcciones o instalaciones previstas, las cuales, en cualquier caso, deberán quedar por debajo de dichas servidumbres, incluidos todos sus elementos (como: antenas, pararrayos, chimeneas, equipos de aire acondicionado, cajas de ascensores, carteles, remates decorativos, etc.), incluidas las grúas de construcción y similares.

En consecuencia con todo lo anteriormente expuesto, este Centro Directivo informa favorablemente la “Modificación de las Normas Subsidiarias de Planeamiento del municipio de Porreres y Adaptación al Plan Territorial de Mallorca” en lo que a Servidumbres Aeronáuticas





se refiere, con las condiciones impuestas por este informe, siempre y cuando las construcciones propuestas u objetos fijos (postes, antenas, carteles, etc.) no vulneren las Servidumbres Aeronáuticas.

#### **4.- Normativa sobre Autorizaciones en materia de Servidumbres Aeronáuticas**

Con independencia de lo indicado en el presente informe respecto al planeamiento urbanístico, se recuerda que, al encontrarse una parte del término municipal incluida en las zonas y espacios afectados por Servidumbres Aeronáuticas Legales, la ejecución de cualquier construcción, instalación (postes, antenas, aerogeneradores –incluidas las palas-, medios necesarios para la construcción (incluidas las grúas de construcción y similares)) o plantación, requerirá acuerdo favorable previo de la Agencia Estatal de Seguridad Aérea (AESA), conforme a los artículos 30 y 31 del Decreto 584/72 modificado por Real Decreto 297/2013, circunstancia que deberá recogerse en los documentos de planeamiento.

Así mismo, se recuerda que en aquellas zonas del término municipal de Porreres que no se encuentran situadas bajo las Servidumbres Aeronáuticas, la ejecución de cualquier construcción o estructura (postes, antenas, aerogeneradores -incluidas las palas- etc.), y la instalación de los medios necesarios para su construcción (incluidas las grúas de construcción y similares), que se eleve a una altura superior a los 100 metros sobre el terreno o sobre el nivel del mar dentro de aguas jurisdiccionales requerirá pronunciamiento previo de la Agencia Estatal de Seguridad Aérea (AESA) en relación con su incidencia en la seguridad de las operaciones aéreas, conforme a lo dispuesto en el artículo 8 del Decreto 584/72 en su actual redacción.

#### **5.- Indicación de recursos y emplazamiento**

La Administración competente para la aprobación definitiva del planeamiento podrá interponer contra el presente informe recurso contencioso administrativo ante el Tribunal Superior de Justicia de Madrid en el plazo de dos meses contados desde el día siguiente a la



notificación, salvo que opte por plantear previamente el requerimiento regulado en el artículo 44 de la LJCA.

Para el caso de que, por razón del contenido del presente informe, sea recurrido el acto de aprobación definitiva del planeamiento se le comunica que, conforme al artículo 21.1.a) de la Ley 29/1998, de 13 de julio, debería ser emplazada al correspondiente recurso la Administración General del Estado.

Madrid, a 17 de diciembre de 2013

EL SUBDIRECTOR GENERAL DE AEROPUERTOS Y NAVEGACIÓN AÉREA

  
Jesús Pérez Blanco

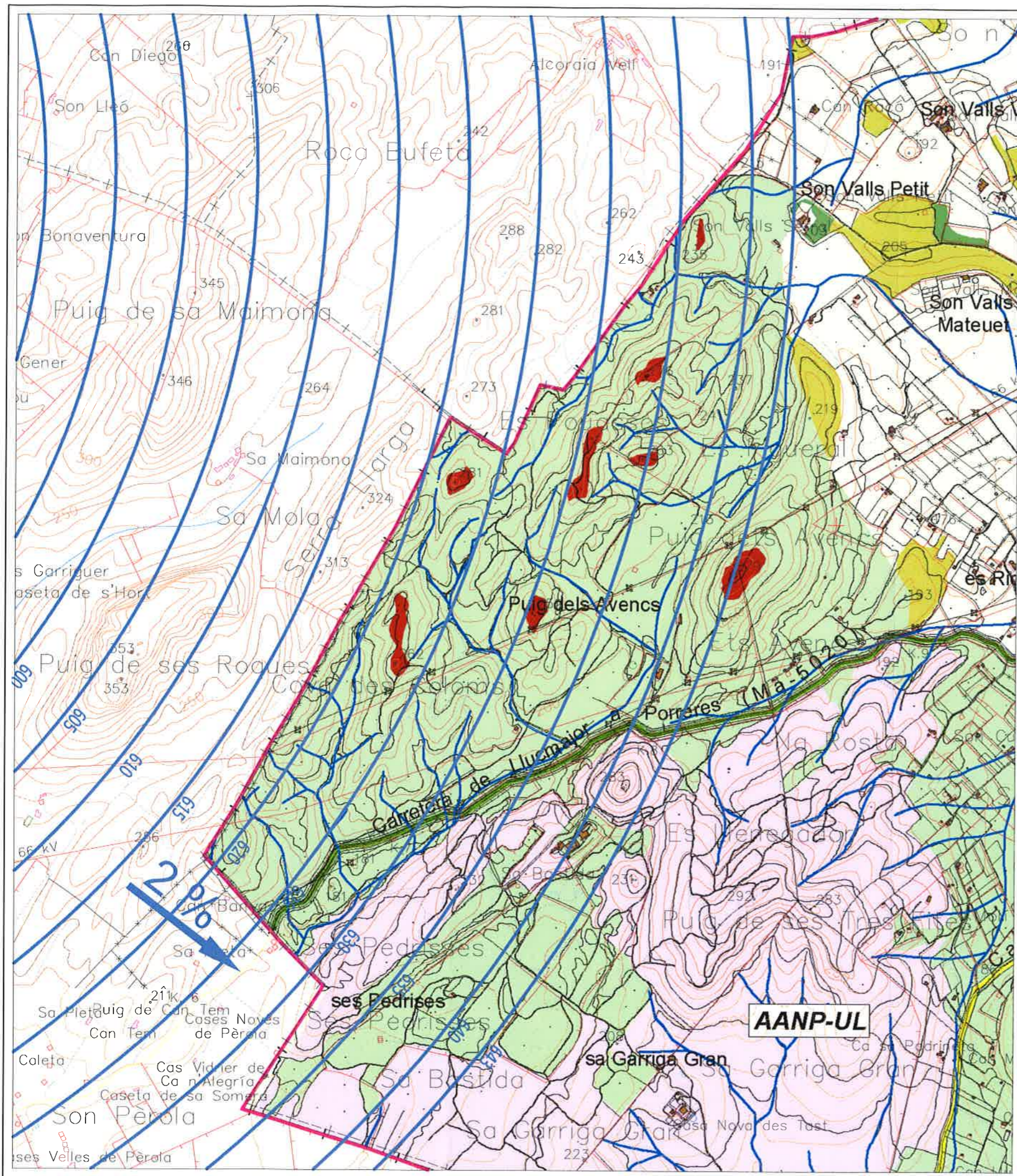
CONFORME  
EL DIRECTOR GENERAL DE AVIACIÓN CIVIL

  
Ángel-Luis Arias Serrano

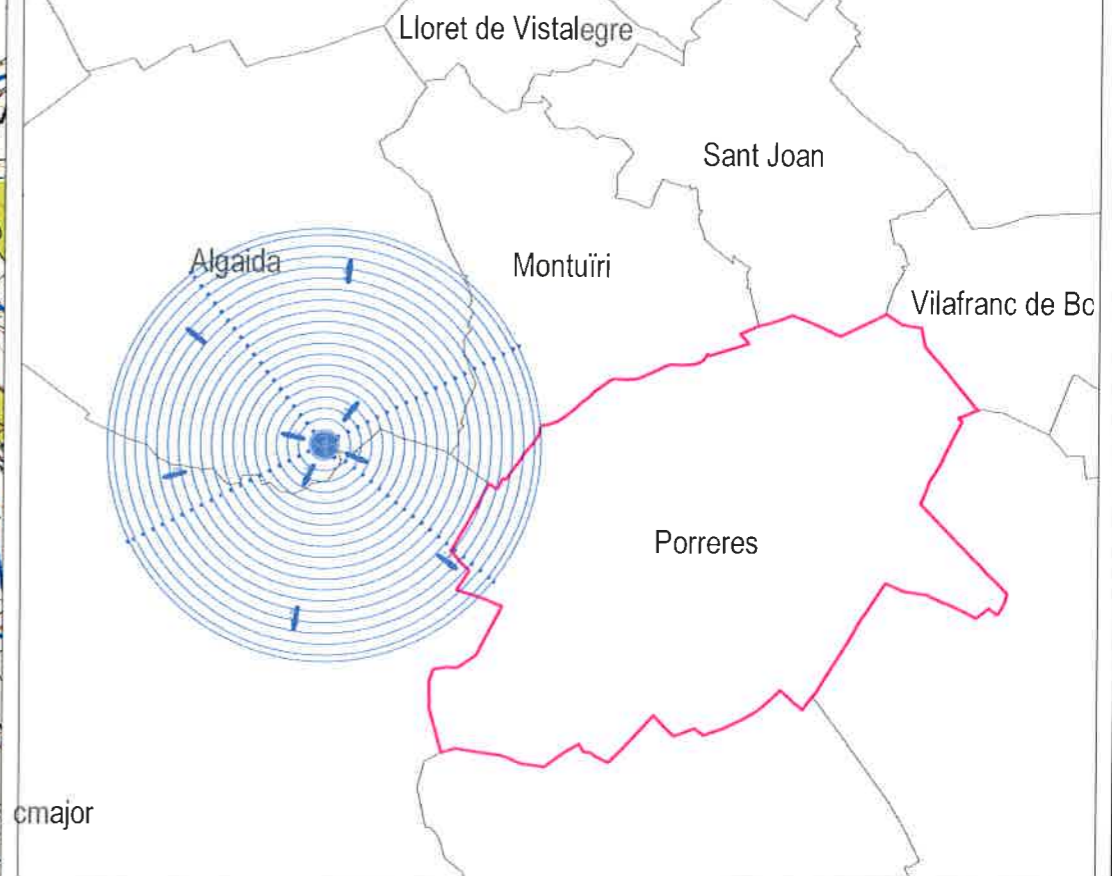


**ANEXO I**  
**SERVIDUMBRES AERONÁUTICAS**





VISTA GENERAL ESCALA: 1:175.000



LEYENDA DE PLANEAMIENTO

ÀREES DE DESENVOLUPAMENT URBÀ		ÀREES SOSTRETES DEL DESENVOLUPAMENT URBÀ	
Sòl Urbà	Sòl Urbà	Sòl Rústic Comú	Sòl Rústic Protegit
Límit sòl urbà	Límit sòl urbanitzable	SRC-RG. Règim General	SRP-ANEI. Àrea Natural d'Espècial Interès
		SRC-RGb. Règim General B	SRP-AANP-AL. Alzinars
		SRC-AIav. Àrea d'Interès Agrari Extensiva de Vinya	SRP-AANP-UL. Ullastres
		SRC-ATh. Àrea de Transició d'Harmonització	SRP-AANP-PE. Penya-segats
		SRC-ATc. Àrea de Transició de Creixement	SRP-AANP-CI. Cims de muntanya
		SRC-RGF. Règim General Forestal	SRP-APT. Àrea de Protecció Territorial
<b>SISTEMES GENERALS EN SÒL RÚSTIC</b>		<b>ALTRES DELIMITACIONS</b>	
Sistema General (SG)	Torrents	Edificacions a sòl rústic	Pedreres
<b>SISTEMES GENERALS DE COMUNICACIONS</b>			
Xarxa Secundària			
Xarxes de Camins			

LEYENDA DE SERVIDUMBRES AERONÀUTICAS

ÀMBITO DE ESTUDIO (TÉRMINO MUNICIPAL DE PORRERES)
LÍMITE DE TÉRMINOS MUNICIPALES
RADAR RANDA (Altitud: 543,00 metros / Pendiente: 2%)
CURVAS DE NIVEL Y COTA DEL TERRENO

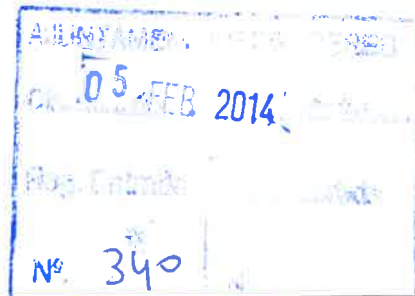
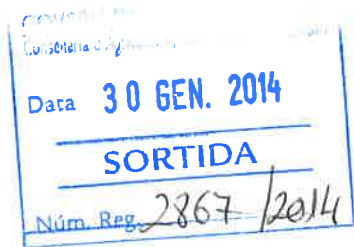
GOBIERNO DE ESPAÑA MINISTERIO DE FOMENTO SECRETARÍA DE ESTADO DE INFRAESTRUCTURAS, TRANSPORTE Y VIVIENDA SECRETARÍA GENERAL DE TRANSPORTES DIRECCIÓN GENERAL DE AVIACIÓN CIVIL SUBDIRECCIÓN GENERAL DE AEROPUERTOS Y NAVEGACIÓN AÉREA

RADAR DE RANDA			
INSTALACIONES RADIOELÉCTRICAS			
SERVIDUMBRES DE LAS INSTALACIONES RADIOELÉCTRICAS DE AYUDA A LA NAVEGACIÓN AÉREA, RADAR DE RANDA REAL DECRETO 1055/1992			
ESCALA	FECHA	REF.	PLANO
1:15.000	NOVIEMBRE 2013		1



**Govern  
de les Illes Balears**

Conselleria d'Agricultura,  
Medi Ambient i Territori  
Direcció General de Recursos Hídrics



MM

Ajuntament de Porreres

Plaça de la Vila, 17  
07620 Porreres

R/N.: 8996-7

**Assumpte:** Sol·licitud d'informe per l'aprovació inicial de modificació i adaptació de les NNSS al PTI de Mallorca. TM Porreres.

Peticionari: Ajuntament de Porreres

En relació a la sol·licitud d'informe referenciada a l'assumpte es va demanar l'informe del Servei d'Aigües Superficials, contestant el següent:

“Vista la sol·licitud i revisada la documentació adjuntada “Modificació de les NS de plantejament i adaptació al Pla Territorial de Mallorca, documents d’aprovació inicial, Ajuntament de Porreres. Gener 2013”, redactada per l’arquitecte Josep Antoni Aguiló i els geògraf Josep Manchado, cal informar el següent:

Primer: En els instruments de planificació es tindrà en compte, respecte als usos permesos del sòl i a la zonificació dels mateixos, el previst en la Llei d'Aigües en el seu article 6 i en el Reglament del Domini Públic Hidràulic art. 6 a 9,14 i 78.

Sembla no contemplar-se aquesta premissa al document de Normes Urbanístiques.

Segon: El document de consulta “Atlas de delimitació geomorfològica de Xarxes de drenatge i planes d'inundació de les Illes Balears” d'aquesta Direcció General, no grafia cap plana d'inundació en el terme municipal de Porreres.



**Tercer:** A escala de planejament adequada, la xarxa hidrològica hauria de grafiar-se amb les zones de protecció establertes per la Llei d'aigües (Domini Públic Hidràulic, Servitud i Policia) en la cartografia del sòl urbà. La zona de servitud té una amplària de 5 m. mesurats des de les marges dels terrenys que limiten amb les lleres.

**Quart:** Les unitats d'actuació UA 2-2 i UA-03 preveuen l'obertura de un vial sobre la "Síquia de Banyeres". Les zones de domini públic (lleres) han de quedar lliures de qualsevol intervenció, les marges dels terrenys que limiten amb aquestes lleres estan subjectes en tota la seva extensió longitudinal a una zona de servitud de 5 metres d'amplària per a ús públic i a una zona de policia de 100 metres, en la qual es condicionarà l'ús del sòl i les activitats que en ell es desenvolupin.

**Cinquè:** Existeixen informes previs de requeriment de modificacions en el Pla Parcial del Sector I "Sa Creu".

**Sisè:** A criteri de la tècnica que subscriu, les modificacions requerides haurien de remetre's a aquesta Direcció General per al seu informe."

Dita documentació s'haurà de presentar en el termini de 15 dies hàbils comptadors des de el dia següent al de la notificació, advertint-lo que si no ho fes s'entendrà que desisteix la petició d'autorització, d'acord amb el previst a l'article 71 de la Llei 30/1992, de 26 de novembre, de Règim Jurídic de les Administracions Públiques i del Procediment Administratiu Comú, modificat per la Llei 4/1999, de 13 de gener (B.O.E. 14 de gener).

Palma, 27 de gener de 2014

La cap de departament del  
Domini Públic Hidràulic

Margalida Amengual Tormo



## Govern de les Illes Balears

Conselleria d'Agricultura, Medi Ambient  
i Territori

  
Gòvern de les Illes Balears  
Agència Balear de l'Aigua  
i de la Qualitat Ambiental

18 DES. 2012

REGISTRE SORTIDA

Núm. .... 1537/12

Jaume Martorell Mesquida  
Regidor d'Urbanisme  
Ajuntament de Porreres  
Plaça de la Vila, 17  
07260 Porreres

### Assumpte: Capacitat de l'EDAR de Porreres

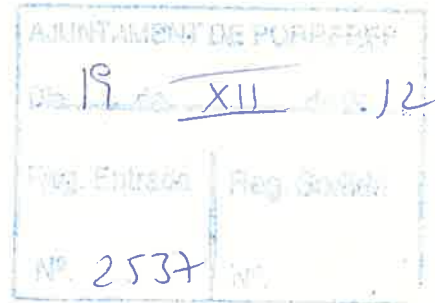
En relació a l'assumpte, elaborats des de l'Agència Balear de l'Aigua i de Qualitat Ambiental i remesos a l'ajuntament de Porreres (Registre d'entrada núm: 2236 14/12/11) i al Consell de Mallorca (Reg. d'entrada 4/4/11).

Rebeu una cordial salutació,

Palma, 17 de desembre de 2012

El director executiu de l'Agència Balear  
de l'Aigua i de la Qualitat Ambiental

Jaume Ferriol Martí



CIF: Q 0700507 G

Agència Balear de l'Aigua i de la Qualitat Ambiental

MALLORCA: Pol. Son Rossinyol. Gremi Corredors, 10. 07009 Palma. Tel. 971 17 76 58 - Fax. 971 17 76 78

DELEGACIÓ MENORCA: Camí des Lloc de Monges, s/n. 07760 Ciutadella. Tel./Fax 971 48 29 00

DELEGACIÓ EIVISSA: Rotonda Santa Eulàlia, s/n. 07800 Eivissa. Tel. 971 19 31 90 - Fax 971 31 75 88







# Govern de les Illes Balears

Conselleria de Medi Ambient  
i Mobilitat

Miquel Vadell Balaguer  
Consell de Mallorca  
General Riera, 113  
07010 Palma

**Assumpte: Sol·licitud informe en relació al Pla Parcial Sector I " Sa Creu" (t.m. Porreres)**

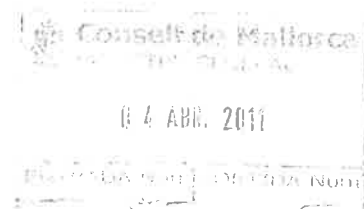
En referència a l'assumpte enviam còpia de l'informe emès en data 20/5/2009, prèvia sol·licitud de l'ajuntament de Porreres, ratificant les consideracions tècniques i les conclusions en ell recollides.

Atentament,

Palma, 30 de març de 2011

El director executiu de l'Agència Balear  
de l'Aigua i de la Qualitat Ambiental

  
Mariano Morell Villalonga



CIF: Q. 0700507 G

Agència Balear de l'Aigua i de la Qualitat Ambiental

MAJORCA: Pol. San Borja, Gremi Corredors, 20. 07009 Palma, Tel. 971 17 75 58 - Fax 971 17 76 78  
DELEGACIÓ MENORCA: Camí dels Clots de Moragas, 70. 07700 Ciutadella, Tel. Fax 971 68 29 00  
DELEGACIÓ IBIZA: Formentor, 10, 07800 Ibiza, Tel. 971 10 21 00 - Fax 971 11 27 88



## Govern de les Illes Balears

Conselleria d'Agricultura, Medi Ambient i Territori  
**AJUNTAMENT DE PORRERES**  
 A/A Sr. Jaume Mercé Perelló  
 Secretari

Govern de les Illes Balears  
 Agència Balear de l'Aigua  
 i de la Qualitat Ambiental

09 DES. 2011

REGISTRE SORTIDA

Núm. 2041/2011

AJUNTAMENT DE PORRERES	
Dia 14 DIC 2011 de 20	
Reg. Entrada	Reg. Sortida
Nº. 2236	Nº.

**Assumpte:** Capacitat de l'EDAR Porreres

En relació al seu escrit de 19 d'octubre de 2011, sol·licitant certificat a on s'especifiqui si l'ampliació de l'EDAR donarà cobertura al futur polígon industrial, els comunicam que l'àrea de planificació i projectes de sanejament i depuració de l'Agència Balear de l'Aigua i de la Qualitat Ambiental ha emès el següent informe:

*"L'Agència Balear de l'Aigua i de la Qualitat Ambiental ha redactat el projecte d'"Ampliació i remodelació de l'EDAR de Porreres", el qual es troba actualment en fase de tramitació, pendent de la declaració d'interès general en sòl rústic del col·lector general.*

*A l'annex 8 del projecte (pàgines de la 8 a la 13) s'inclou una previsió de l'augment de població de tot el nucli urbà, considerant tant el sòl urbà consolidat com les Unitats d'Actuació previstes en la Modificació de les Normes Subsidiàries per a l'adaptació al Pla Territorial de Mallorca, entre les que s'inclou la UA-01 corresponent al polígon industrial.*

*Per tant, l'ampliació de l'EDAR, una vegada amplada podrà donar servei al futur polígon industrial, amb una previsió de creixement poblacional de tot el nucli urbà de 3.047 habitants, essent les noves dades de disseny de 1.200 m<sup>3</sup>/dia i 8.000 habitants equivalents.*

*D'altra banda és necessari recordar l'informe emès el 20 de maig de 2009 en relació al Pla Parcial del sector I de Sa Creu, el qual s'adjunta novament".*

Rebin una cordial salutació . Atentament,

Palma, 7 de desembre de 2011

El director executiu

Jaume Ferrer Martí

Agència Balear de l'Aigua i de la Qualitat Ambiental

C.I.F: Q07003076

MALLORCA: Pol. Son Rossinyol Granm. Corredors, 10 07009 Palma. Tel. 971 17 76 38 Fax 971 17 76 28  
 DELEGACIÓ MENORCA: Pol. Ind. El Castell. Cam. de Binjap. s/n. 07720 Es Castell. Tel. 971 35 72 07  
 DELEGACIÓ EIVISSA: Rotonda Santa. Pol. Ind. s/n. 0 5800 Forciada. Tel. 971 19 31 00 Fax 971 31 25 88



**Govern de les Illes Balears**  
Conselleria de Medi Ambient

**Informe de l'àrea tècnica de sanejament i depuració de l'Agència Balear de l'Aigua i de la Qualitat Ambiental en relació al "PLA PARCIAL SECTOR I "SA CREU" (TM PORRERES)"**

## 1. INTRODUCCIÓ

La CBMA ha sol·licitat informe sobre la suficiència de la xarxa de sanejament, de la depuració i dels costos de l'ampliació de les infraestructures existents (2/2/2009).

La informació disponible consisteix en un extracte de l'AAE del Sector I "Sa Creu" de Porreres (agost 2008).

## 2. DESCRIPCIÓ DEL PLA PARCIAL

Aquest Pla Parcial preveu la creació d'un polígon industrial, amb una superfície de 75.839m<sup>2</sup> i ubicat entre la Síquia d'en Banyeres i les carreteres Ma-5030 i Ma-5030A.

La dotació mínima prevista pel polígon industrial és de 50m<sup>3</sup>/dia, informant-se que en cap cas el consum superarà el valor màxim que estableix el PHIB (4.000m<sup>3</sup>/ha/any).

Es preveuen xarxes d'aigua potable, sanejament, pluvials, aigües regenerades, reg per degoteig i una xarxa contra-incendis i d'hidrants.

La xarxa de reg podrà ser substituïda (quan sigui possible) per la xarxa d'aigües regenerades.

El projecte d'urbanització i les edificacions del polígon industrial compliran les mesures d'estalvi previstes en el Decret 55/2006, de 23 de juny.

Es preveu una xarxa separativa en els vials de nova creació.

Les aigües pluvials s'abocaran (per gravetat) a la Síquia d'en Banyeres, previ pas per una estació de filtrat i neteja de contaminants.

Les aigües residuals s'abocaran a la xarxa municipal de clavegueram a través d'un pou de bloqeig normalitzat, per la seva depuració en l'EDAR de Porreres.

Els titulars dels abocaments de les aigües industrials, els quals difereixin sensiblement en composició dels abocaments domèstics, han de sol·licitar expressament l'autorització a la DGRRHH, excepte acord amb l'ens gestor.

Agència Balear de l'Aigua i de la Qualitat Ambiental



Les aigües residuals procedents de les activitats classificades, abocades a la xarxa de col·lectors municipals per a ser depurades, seran subjectes a un règim previ a l'abocament que garanteixi la salut del personal de manteniment dels col·lectors i de les plantes de tractament:

- Que no es deteriorin els col·lectors, plantes de tractament i equips associats.
- Que no s'obstaculitzi el funcionament de les plantes de tractament.
- Que els abocaments no tinguin efectes negatius sobre el medi ambient i es compleixin les disposicions legislatives en vigència.
- Que permeti l'evacuació o reciclatge de fangs de les plantes de tractament d'aigües residuals.

### 3. CONSIDERACIONS TÈCNiques

La capacitat teòrica de disseny de l'EDAR de Porreres és de 4.813 h.e. El cabal teòric de disseny és de 825m<sup>3</sup>/dia. El cabal mitjà tractat durant l'any 2008 (per la temporada seca) presenta un valor de 785m<sup>3</sup>/dia, el que representa aproximadament un 95.15% de la capacitat de les instal·lacions.

L'augment de cabal de tractament corresponent a la dotació prevista del polígon industrial (50 m<sup>3</sup>/dia) implica la superació en 10m<sup>3</sup>/dia de la capacitat de les instal·lacions (825m<sup>3</sup>/dia). Així mateix, la dotació prevista es correspon amb la dotació per a una població de 334 habitants (dotació 150l/hab/dia).

Actualment l'Agència està redactant el projecte d'ampliació de l'EDAR de Porreres, la qual presentarà uns paràmetres de disseny de 1200m<sup>3</sup>/dia i 7.000 h.e.

Sense l'existència d'un projecte constructiu específic no es pot determinar els costos de noves infraestructures i/o l'ampliació de les existents, degut a la dependència de multitud de paràmetres. Una primera estimació econòmica es podria establir en 300 €/hab., la qual cosa suposarien 100.000€ (per a la dotació prevista).

### 4. CONCLUSIONS

Per tot l'anterior s'informa favorablement el Pla Parcial del Sector I "Sa Creu" (TM Porreres), sempre i quan, es compleixin les següents condicions:

1. El connexionat efectiu de la xarxa de sanejament en baixa no es podrà fer efectiva fins que s'hagin dut a terme les obres d'ampliació de l'EDAR de Porreres, per a la qual cosa serà necessària la recopilació de la següent informació:
  - ✓ Recepció de la xarxa de clavegueram del Sector I "Sa Creu" per part de l'ajuntament.
  - ✓ En el cas d'existir abocaments d'aigües industrials, els quals difereixin sensiblement en composició dels abocaments domèstics, s'haurà de sol·licitar expressament l'autorització a la DGRRHH, per part dels titulars de l'abocament, excepte acord amb l'ens gestor.
  - ✓ Autorització de l'ABAQUA per vehicular les aigües residuals cap a l'EDAR de Porreres.
2. L'ajuntament de Porreres s'haurà de comprometre a fer efectiva la separació de les aigües pluvials de les residuals urbanes.





3. En compliment de l'article 16 de la Llei 8/2007 de 28 de maig del sòl, el promotor s'haurà de fer càrrec del cost d'ampliació de les infraestructures de sanejament i depuració en alta necessàries per donar servei al nou sector urbanitzable.
4. En el cas de que s'augmenti la dotació prevista (50m<sup>3</sup>/dia) s'haurà de revisar la quantia de finançament d'acord amb l'augment de població que li correspondria.

Palma, 20 de maig de 2009

El cap d'àrea de planificació i projectes  
de sanejament

Antoni Bernat Homar

El tècnic ambiental

Jose Luis Fernandez Palliser





GOVERN DE LES ILLES BALEARS  
D. MEDI AMBIENT  
REGISTRE: SORTIDES  
Núm: 17819/2008  
Data: 12/08/2008

Govern de les Illes Balears  
**Conselleria de Medi Ambient**

**Direcció General de Recursos Hídrics**

Sr. Bernat Bauçà Garau  
Batle-President de l'Aj. de Porreres  
Plaça de la Vila, 17  
07260 Porreres

Distingit senyor,

Com a resposta al vostre escrit de dia 24 de juliol (registre sortides 1452, de 24/07/2008), us comunic que el nostre personal tècnic no pot desplaçar-se al seu municipi per consultar l'expedient del Pla Parcial del Polígon I "Sa Creu".

Rest, per tant, a l'espera de la remissió d'una còpia de l'esmentat Pla per que pugui ser avaluat i pertinentment informat pels nostres serveis tècnics.

Ben atentament,

Isidre Cañellas i Simonet

Director general de Recursos Hídrics  
Palma, 4 d'agost de 2008





## Govern de les Illes Balears

Conselleria de Medi Ambient  
i Mobilitat

Direcció General de Recursos Hídrics

R/N.: 5835-7  
R/V.: 8431/06

AJUNTAMENT DE PORRERES	
Dia 13 ABR 2011	
Reg. Entrada	Reg. Sortida
Nº. 736	Nº.

PS	GVERN DE LES ILLES BALEARS Conselleria de Medi Ambient i Mobilitat
	Data 11 ABR 2011
	SORTIDA
	Núm. Reg. 10084

Ajuntament de Porreres Plaça de la Vila, 17 07620 Porreres
--

**ASSUMpte:** Sol·licitud d'informe sobre l'existència de recursos hídrics necessaris per a satisfer les noves demandes i sobre la protecció del domini públic hidràulic, relatiu al Pla Parcial del Sector I "Sa Creu". ( 8431/06 ) en Porreres. TM Porreres.

**Peticionari:** Ajuntament de Porreres

En contestació a la seva sol·licitud, relativa a l'assumpte, li comunic que consultat el servei d'Estudis i Planificació d'aquesta Direcció General al respecte, i després d'examinar la documentació presentada en els aspectes de la nostra competència, s'informa el següent:

“DOCUMENTACIÓ ADJUNTA A L'EXPEDIENT:

Sol·licitud d'informe a la Direcció General de Recursos Hídrics per part de l'Ajuntament de Porreres sobre suficiència de recursos hídrics per les necessitats de dit pla parcial així com sobre la proposta d'abocament de les pluvials a torrent, de maig de 2010. S'adjunta un cd: memòria i modificacions introduïdes, aprovació inicial del pla parcial del polígon industrial del sector I Sa Creu, Porreres, amb data abril de 2007.

Informe tècnic del Servei d'Aigües Superficials de juliol de 2010.

Còpia sense firma d'informe del Director General de Recursos Hídrics a la Comissió Balear de Medi Ambient i sobre l'assumpte, en el qual es recull informe del Servei d'Estudis i Planificació (19-05-2009) i informe de l'Agència Balear de l'Aigua, data 20 de maig de 2009. (Referències: 5835-7 i 8431/06).

Còpia sense firma d'informe del Director General de Recursos Hídrics a la Comissió Balear de Medi Ambient i sobre l'afecció a carreteres i altres infraestructures afectades pel pla parcial..., en el qual es recull informe del Servei d'Estudis i Planificació (31-07-2009) i del Servei d'Aigües Superficials, data 20 d'agost de 2009, però amb referències altra vegada a la suficiència de recursos hídrics i a l'abocament de pluvials al torrent. (Referències: 5836-7 i 8431/06).



## COMENTARIS PREVIS

Una vegada revisats els informes tècnics preexistents del Servei d'Estudis i Planificació sobre l'assumpte i en concret sobre l'ISA del projecte, i que van ser remesos per part de la DGRH a la Comissió Balear de Medi Ambient, es reproduïx tot seguit i únicament les conclusions de l'informe de maig de 2009:

*“S'informa favorablement la suficiència dels recursos per a l'execució del Pla Parcial del Sector I de Sa Creu de Porreres d'acord amb la documentació presentada i amb els següents condicionats:*

- 1. Les aigües pluvials es reutilitzaran per reg.*
- 2. Els excedents de pluvials es podran abocar a la Síquia de Banyeres prèvia autorització de la Direcció General de Recursos Hídrics.”*

## INFORME TÈCNIC

Una vegada revisada la documentació aportada per l'Ajuntament (memòria, abril 2007) i tenint en compte les conclusions d'informes anteriors d'aquest servei sobre l'ISA del projecte en qüestió, i d'acord a la sol·licitud objecte d'aquest informe, es conclou el següent:

Es pot informar favorablement la suficiència de recursos hídrics donat que es connectarà a la xarxa municipal, abastida per una concessió suficient per al municipi i per al consum del polígon, amb les següents condicions:

- Els consums per a ús industrial hauran de detallar-se per separat en el consum total municipal que es remet a la DGRH anualment per part del gestor.

Cal destacar que s'ha observat en la memòria presentada una falta de claredat en quan a l'evacuació de residuals i pluvials, concretament en quant els abocaments necessiten o no autorització prèvia de la DGRH. Pel que es pot informar favorablement sobre la protecció del domini públic hidràulic amb les següents condicions:

- Les aigües pluvials es reutilitzaran per reg. Els excedents que en resultin es podran abocar a la Síquia de Banyeres prèvia autorització de la Direcció General de Recursos Hídrics.
- S'hauria de corregir tot allò de la memòria que porti a la confusió o sigui contrari al següent resum aclaridor de conceptes sobre evacuació d'aigües residuals:

Els abocaments de totes les aigües residuals provinents de les activitats del polígon han de fer-se obligatòriament a la xarxa de clavegueram, no opcionalment.

Aquells abocaments que difereixin de les característiques d'aigües residuals urbanes i per tant que puguin complicar el procés de funcionament de l'estació depuradora receptora necessitaran l'autorització del gestor corresponent, i si és el cas necessitaran d'un tractament previ imposat pel propi gestor.





Davant la impossibilitat justificada de connectar-se a la xarxa de clavegueram, l'evacuació de les aigües residuals provinents d'alguna de les activitats del

polígon fora de dita xarxa, hauran de córrer a càrrec del responsable de dita activitat i necessitarà ser autoritzada per la Direcció General de Recursos Hídrics (una vegada regenerades i ja sigui un abocament o una reutilització).

En el cas de reutilització d'aigües residuals regenerades dins les pròpies instal·lacions del polígon i/o que aquesta reutilització sigui susceptible de retorn cap a la xarxa de clavegueram, es necessitarà autorització del gestor de l'estació depuradora receptora.”

Així mateix es va demanar informe al servei d'Aigües Superficials el qual va informar el següent:

“Vista la solicitud y revisada la documentación adjuntada “Memoria y planos del Plan Parcial del sector 1 “Sa Creu”, Poloígono industrial (Porreres)”, redactado por los arquitectos José M<sup>a</sup> Mayol comas, Antonio Ramis Ramos y el ingeniero de caminos Pablo Socias Morell, cabe destacar las siguientes consideraciones:

Primero: Existen informes previos suscritos por esta Dirección General referentes al asunto.

Segundo: En el informe de fecha 2 de julio de 2007 suscrito por el Servicio de Aguas Superficiales, se informaba lo siguiente:

Revisada la documentación presentada por el peticionario, se informa que la actuación propuesta linda por el norte con la acequia de Banyeres, la cual figura en el “Atlas de xarxes de drenatge i planes d'inundació de les Illes Balears”, lo que para la emisión del correspondiente informe técnico, se debería requerir al consistorio que presente la siguiente documentación adicional:

- 1. Plano de planta detallada donde figure el cauce y su zona de servidum bre de 5 metros de anchura desde la margen superior, donde se pueda constatar el cumplimiento del art. 7 del RD 9/2008 de 11 de abril, por el que se modifica el Reglamento del Dominio Público hidráulico, según el cual, la zona de servidumbre de los cauces, aparte de quedar libre de cualquier obstáculo, debe quedar habilitado como paso público peatonal.*
- 2. En el caso de vertido de las pluviales al cauce, plano de drenaje de la urbanización, indicando el período de retorno considerado para el cálculo, caudales previstos a verter al cauce y plano de planta y perfil transversal del punto de vertido, indicando si la velocidad de salida del agua es superior a 2 m/seg y las medidas a adoptar para evitar la erosión del cauce.*

Tercero: La documentación requerida, no fue presentada.

Cuarto: En fecha 31 de mayo es remitida una nueva solicitud de informe referente al asunto y en concreto sobre el vertido de las aguas pluviales al torrente.



Quinto: La "Síquia de Banyeres" es considerada cauce de dominio público hidráulico, por lo que las márgenes de los terrenos que lindan con dichos cauces están sujetas en toda su extensión longitudinal a una zona de servidumbre de cinco metros de anchura para uso público y a una zona de policía de cien metros de anchura, en el que se condicionará el uso del suelo y las actividades que en él se desarrollen.

Deberá modificarse el apartado k) del punto 6.1 "ordenanzas generales" de la memoria del Plan Parcial del sector 1 "Sa Creu" y deberá adjuntarse la documentación requerida en el apartado 1 del punto segundo del presente informe.

Sexto: En cuanto al vertido de las aguas pluviales a la "Síquia de Banyeres", la nueva zona a urbanizar supone un incremento de los caudales de aporte, dichos caudales no deben constituir un problema aguas abajo de la nueva actuación.

Por lo que deberá justificarse hidráulicamente que el exceso de agua producido por las aguas pluviales de la nueva urbanización es asumible por la "Síquia de Banyeres" durante los episodios de avenidas, de no ser así, deberán plantearse elementos de regulación de aguas pluviales tales como balsas de laminación, depósitos de regulación o retención...

La red de evacuación de aguas pluviales de la nueva urbanización deberá dimensionarse para un periodo de retorno mínimo de 10 años, por lo que deberá modificarse el apartado a) del punto 7.3 "Red de evacuación de aguas pluviales" de la memoria del Plan Parcial del sector 1 "Sa Creu".

Deberá adjuntarse la documentación requerida en el apartado 2 del punto segundo del presente informe.

Séptimo: Considerando los puntos anteriormente expuestos, será necesario para la elaboración del informe favorable por parte de este Servicio, la entrega de la documentación y las modificaciones requeridas en los puntos quinto y sexto.

La qual cosa li comunico pel seu coneixement i efectes oportuns.

El director general de Recursos Hídrics

Antonio Rodríguez Perea  
Palma, 07 d'abril de 2011